

# Kerabond



**Adesivo  
cementizio  
per piastrelle  
ceramiche**



#### CLASSIFICAZIONE SECONDO EN 12004

**Kerabond** è un adesivo cementizio (C) normale (1), di classe C1.

*Kerabond ha ottenuto la marcatura CE comprovata dal certificato ITT n° 25070080/GI (TUM) emesso dal laboratorio Technische Universität München (Germania).*

#### CAMPI DI APPLICAZIONE

- Incollaggio all'esterno ed all'interno di piastrelle e mosaici ceramici di ogni tipo a pavimento, parete e soffitto.
- Incollaggio a punti di materiali isolanti come polistirolo espanso, poliuretano espanso, lana di roccia o di vetro, Eraclit®, pannelli fonoassorbenti, ecc.

#### Alcuni esempi di applicazione

Mosaico ceramico su carta o rete, piastrelle ceramiche di ogni tipo (grès, klinker, monocottura, ecc.) su:

- pareti tradizionali ad intonaco civile o malta cementizia;
- massetti cementizi, ordinari o galleggianti armati, purché sufficientemente stagionati ed asciutti;
- supporti in gesso e massetti in anidrite previo trattamento con primer.

#### CARATTERISTICHE TECNICHE

**Kerabond** è una polvere grigia o bianca composta da cemento, sabbie di granulometria selezionata, resine sintetiche ed additivi speciali secondo una formulazione sviluppata nei laboratori R&S della MAPEI.

**Kerabond**, impastato con acqua, si trasforma in una malta di facile lavorabilità, alta adesività e tissotropia tale da poter essere applicata in verticale senza colare e senza lasciar scivolare piastrelle, anche di grande peso.

**Kerabond** indurisce senza subire ritiri apprezzabili fino ad assumere una notevole resistenza, aderendo perfettamente a tutti i materiali di normale uso in edilizia.

**N.B.:** Impastando **Kerabond** con **Isolastic** in sostituzione dell'acqua si migliorano le caratteristiche fino a soddisfare i requisiti della classe C2E (adesivo cementizio migliorato) secondo EN 12004, e quelli della classe S2 (adesivo altamente deformabile) secondo la norma europea EN 12002.

#### AVVISI IMPORTANTI

Utilizzare **Kerabond** miscelato con **Isolastic** nei seguenti casi:

- su pareti in calcestruzzo espanso;
- su strutture di calcestruzzo prefabbricate o gettate in opera;
- su pavimenti riscaldanti;
- con piastrelle di grande formato;
- per la posa di mosaico vetroso;
- per la posa di materiale lapideo, purché stabile e insensibile all'umidità.

Non utilizzare **Kerabond** nei seguenti casi:

- su supporti in legno;
- su pareti in cartongesso;
- su superfici metalliche, in gomma, PVC, linoleum;
- per la posa di piastrelle che richiedono uno spessore di adesivo superiore a 5 mm;
- dove sia richiesta una rapida pedonabilità;
- per la posa di piastrelle non assorbenti (gres, monocottura, klinker, ecc.) su altri pavimenti o rivestimenti non assorbenti.

#### MODALITÀ DI APPLICAZIONE

##### Preparazione dei supporti

I supporti devono essere stagionati, meccanicamente



# Kerabond



Tempo aperto "buono"



Tempo aperto "scaduto"



Posa su gesso trattato con Primer G

resistenti, privi di parti friabili ed esenti da grassi, oli, vernici, cere e sufficientemente asciutti.

I supporti cementizi non devono essere soggetti a ritiri successivamente alla posa delle piastrelle e pertanto, in buona stagione, gli intonaci devono avere una maturazione di almeno una settimana per ogni centimetro di spessore ed i massetti cementizi devono avere una maturazione complessiva di almeno 28 giorni, a meno che non vengano realizzati con speciali leganti per massetti MAPEI come **Mapecem**, **Mapecem Pronto**, **Topcem** o **Topcem Pronto**.

Inumidire con acqua per raffreddare le superfici che risultassero troppo calde per l'esposizione ai raggi solari. I supporti di gesso e i massetti in anidrite devono essere perfettamente asciutti, sufficientemente duri e privi di polvere e tassativamente trattati con **Primer G** o **Mapeprim SP**, mentre nelle zone soggette a forte umidità si deve primerizzare con **Primer S**.

### Preparazione dell'impasto

**Kerabond** si miscela con acqua pulita fino ad ottenere una pasta omogenea e priva di grumi; dopo 5-10 minuti di riposo, si deve rimescolare nuovamente e la pasta è pronta per l'applicazione.

La quantità di acqua da utilizzare è di 25-28 parti per 100 parti (in peso) di **Kerabond**, pari a 6,25-7 litri di acqua per 25 kg di **Kerabond**.

L'impasto di **Kerabond**, così ottenuto, rimane lavorabile per almeno 8 ore.

### Stesura dell'impasto

**Kerabond** si applica mediante spatola dentata sul sottofondo. Nella scelta della spatola adatta, il principio generale da seguire è quello di scegliere una spatola tale da consentire una bagnatura del rovescio delle piastrelle di almeno il 65-70% per pareti o per traffico leggero all'interno ed il 100% per traffico pesante e per l'esterno. Per ottenere una buona adesione stendere uno strato sottile di **Kerabond** sul supporto usando la spatola dalla parte liscia riportando, subito dopo, lo spessore necessario in relazione al tipo e formato della piastrella utilizzando la spatola di dentatura adatta:

- per mosaici fino a 5x5 cm si consiglia l'uso della spatola MAPEI n. 4 a dente quadrato;
- per rivestimenti ceramici normali si consiglia l'uso della spatola MAPEI n. 5 a dente romboidale (consumo 2,5-3 kg/m<sup>2</sup>);
- per pavimenti, superfici molto irregolari o piastrelle con rovescio molto profilato, si consiglia l'uso della spatola MAPEI n. 6 a dente romboidale (consumo ca. 5 kg/m<sup>2</sup>);
- nel caso di pavimenti e rivestimenti ceramici esterni soggetti al gelo o nel caso di applicazioni di particolare impegno come piscine, vasche per acqua, formati superiori a 9 dm<sup>2</sup>, pavimenti da levigare in opera o soggetti a carichi pesanti, **Kerabond** va spalmato anche sul retro della piastrella (metodo della doppia spalmatura).

### Posa delle piastrelle

Non è necessario bagnare le piastrelle prima della posa; solo nel caso di rovesci molto polverosi è consigliabile un lavaggio tuffandole in acqua pulita.

Le piastrelle si applicano normalmente esercitando una buona pressione per assicurarne il contatto con l'adesivo. Il tempo aperto di **Kerabond** in condizioni normali di temperatura ed umidità è di 20/30 minuti; condizioni ambientali sfavorevoli (sole battente, vento secco, temperature elevate) nonché un sottofondo molto assorbente potranno ridurre tale tempo anche in maniera drastica, a pochi minuti. Bisogna perciò controllare continuamente che l'adesivo stesso non abbia formato una pelle in superficie e sia ancora "fresco". Nel caso si fosse formata una pelle superficiale bisogna rinfrescare l'adesivo rispalmandolo con la spatola dentata.

È invece controindicato bagnare l'adesivo quando ha fatto la pelle in quanto l'acqua invece di scioglierla, forma un velo antiadesivo.

L'eventuale "registrazione" del rivestimento deve essere effettuata entro 45 minuti dalla posa dopodiché diverrà problematica. I rivestimenti posati con **Kerabond** non devono essere soggetti a dilavamenti o pioggia per almeno 24 ore e devono essere protetti dal gelo e dal sole battente per almeno 5-7 giorni dopo la posa.

### Incollaggio di pannelli isolanti a punti

Nel caso di applicazione di lastre fonoassorbenti od isolanti a punti, essi vengono applicati a cazzuola od a spatola nel numero e nello spessore richiesti dalla planarità delle superfici e dal peso del pannello.

Anche in questo caso dovrà essere rispettato il "tempo aperto", tenendo conto che pochi punti di adesione su lastre pesanti potranno richiedere armature di sostegno provvisorie, che potranno essere rimosse solo dopo che **Kerabond** abbia iniziato la presa.

### STUCCATURA E SIGILLATURA

Le fughe tra le piastrelle possono essere stuccate dopo 4-8 ore a parete e dopo 24 ore a pavimento con le apposite stucature cementizie o epossidiche MAPEI, disponibili in diversi colori.

I giunti di dilatazione devono essere sigillati con gli appositi sigillanti MAPEI.

### PEDONABILITÀ

I pavimenti sono pedonabili dopo ca. 24 ore.

### MESSA IN ESERCIZIO

Le superfici possono essere messe in esercizio dopo ca. 14 giorni.

### Pulizia

Gli attrezzi potranno essere puliti con acqua a volontà, le superfici dei rivestimenti con straccio umido mentre l'acqua potrà essere usata a distanza di qualche ora e con moderazione.

### CONSUMO

#### Incollaggio ceramiche

mosaici e piccoli formati  
in genere (spatola n. 4): 2 kg/m<sup>2</sup>;

formati normali (spatola n. 5): 2,5-3 kg/m<sup>2</sup>;

grandi formati, pavimenti,  
esterni (spatola n. 6): 4 kg/m<sup>2</sup> ed oltre.

**DATI TECNICI (valori tipici)**

Conforme alle norme:

- europea EN 12004 come C1
- europea EN 12004 come C2E (se impastato con Isolastic)
- europea EN 12002 come S2 (se impastato con Isolastic)
- ISO 13007-1 come C1
- ISO 13007-1 come C2S2 (se impastato con Isolastic)
- americane ANSI A 118.1 - 1999
- canadesi 71 GP 30 M Tipo 2

**DATI IDENTIFICATIVI DEL PRODOTTO**

<b>Consistenza:</b>	polvere
<b>Colore:</b>	bianco o grigio
<b>Massa volumica apparente (kg/m<sup>3</sup>):</b>	1.300
<b>Residuo solido (%):</b>	100
<b>Conservazione:</b>	12 mesi in imballo originale in luogo asciutto
<b>Classificazione di pericolo secondo Direttiva 1999/45/CE:</b>	irritante. Prima dell'uso consultare il paragrafo "Istruzioni di sicurezza per la preparazione e la messa in opera" e le informazioni riportate sulla confezione e sulla Scheda di Sicurezza
<b>Classificazione doganale:</b>	3824 50 90

**DATI APPLICATIVI a +23°C - 50% U.R.**

<b>Rapporto d'impasto:</b>	100 parti di <b>Kerabond</b> bianco con 25-28 parti d'acqua in peso. 100 parti di <b>Kerabond</b> grigio con 25-28 parti d'acqua in peso.
<b>Consistenza dell'impasto:</b>	molto pastoso
<b>Massa volumica dell'impasto (kg/m<sup>3</sup>):</b>	1.450
<b>pH dell'impasto:</b>	13
<b>Durata dell'impasto:</b>	oltre 8 ore
<b>Temperatura di applicazione:</b>	da +5°C a +40°C
<b>Tempo aperto (secondo EN 1346):</b>	> 20 minuti
<b>Tempo di registrazione:</b>	circa 45 minuti
<b>Esecuzione fughe a parete:</b>	dopo 4-8 ore
<b>Esecuzione fughe a pavimento:</b>	dopo 24 ore
<b>Pedonabilità:</b>	24 ore
<b>Messa in esercizio:</b>	14 giorni

**PRESTAZIONI FINALI**

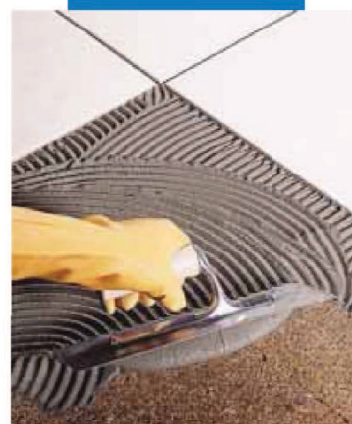
<b>Adesione secondo EN1348 (N/mm<sup>2</sup>):</b>	
- adesione iniziale (dopo 28 giorni):	1,3
- adesione dopo azione del calore:	0,8
- adesione dopo immersione in acqua:	1,0
- adesione dopo cicli gelo-disgelo:	1,2
<b>Resistenza agli alcali:</b>	ottima
<b>Resistenza agli oli:</b>	ottima (scarsa agli oli vegetali)
<b>Resistenza ai solventi:</b>	ottima
<b>Temperatura di esercizio:</b>	da -30°C a +90°C.



Posa a rivestimento di mosaico ceramico



Posa a rivestimento di mosaico ceramico



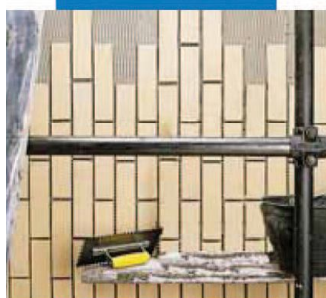
Posa a rivestimento di piastrelle in monocottura su sughero

**N.B.** I dati tecnici di **Kerabond** impastato con **Isolastic** sono riportati sulla scheda tecnica di quest'ultimo.

# Kerabond



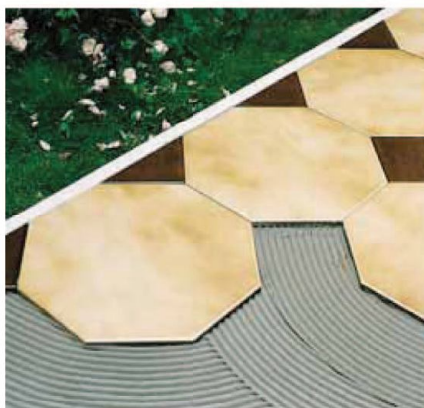
Posa a parete



Posa a parete in esterno



Incollaggio a punti di pannelli in materiale isolante



Posa di pavimento esterno

#### Incollaggio a punti di isolanti

schiume, ecc.: ca. 0,5-0,8 kg/m<sup>2</sup>;

pannelli in gesso cartonato,  
cemento espanso: ca. 1,5 kg/m<sup>2</sup>.

#### CONFEZIONI

Kerabond viene fornito nei colori bianco e grigio in:

sacchi di carta da kg 25;  
scatole in cartone da 4x5 kg.

#### IMMAGAZZINAGGIO

Kerabond conservato in ambienti normali, nella confezione originale, ha un tempo di conservazione di 12 mesi.

Prodotto conforme alle prescrizioni della Direttiva 2003/53/CE.

#### ISTRUZIONI DI SICUREZZA PER LA PREPARAZIONE E LA MESSA IN OPERA

Contiene cemento, che a contatto con sudore o altri fluidi del corpo produce una

reazione alcalina irritante e manifestazioni allergiche in soggetti predisposti. Usare guanti e occhiali protettivi.

Per maggiori informazioni consultare la scheda di sicurezza.

PRODOTTO PER PROFESSIONISTI.

#### AVVERTENZA

Le informazioni e le prescrizioni sopra riportate, pur corrispondendo alla nostra migliore esperienza, sono da ritenersi, in ogni caso, puramente indicative e dovranno essere confermate da esaurienti applicazioni pratiche; pertanto, prima di adoperare il prodotto, chi intenda farne uso è tenuto a stabilire se esso sia o meno adatto all'impiego previsto e, comunque, si assume ogni responsabilità che possa derivare dal suo uso.

#### VOCI DI CAPITOLATO

Posa di pavimenti e rivestimenti in ceramica con adesivo cementizio classificato come C1 secondo EN 12004 (tipo **Kerabond** della MAPEI S.p.A.), eventualmente impastato con lattice elasticizzante (tipo **Isolastic** della MAPEI S.p.A.) per migliorarne la deformabilità e l'adesione a tutti i supporti.